

# СОВРЕМЕННЫЙ ЗООПАРК В ПОИСКАХ ФИНАНСОВОЙ ГАРМОНИИ

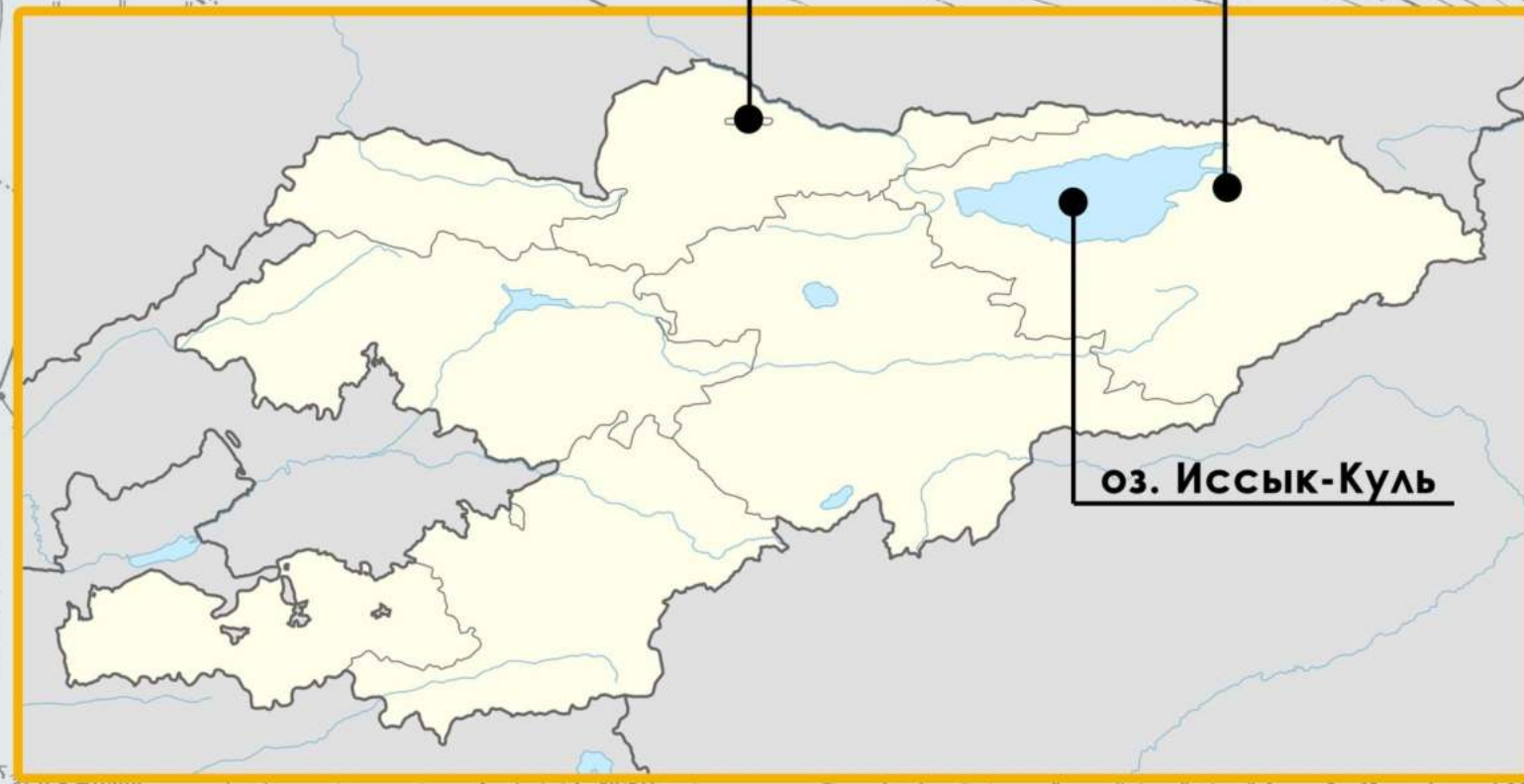
ЭКО-ОТЕЛЬ, ГЛЭМПИНГ, УЧЕБНО-РАЗВИВАЮЩИЙ ЛАГЕРЬ И ДРУГИЕ СПОСОБЫ ФАНДРАЙЗИНГА

НА ПРИМЕРЕ ЗООПАРКА Г. КАРАКОЛ





# МЕСТОПОЛОЖЕНИЕ



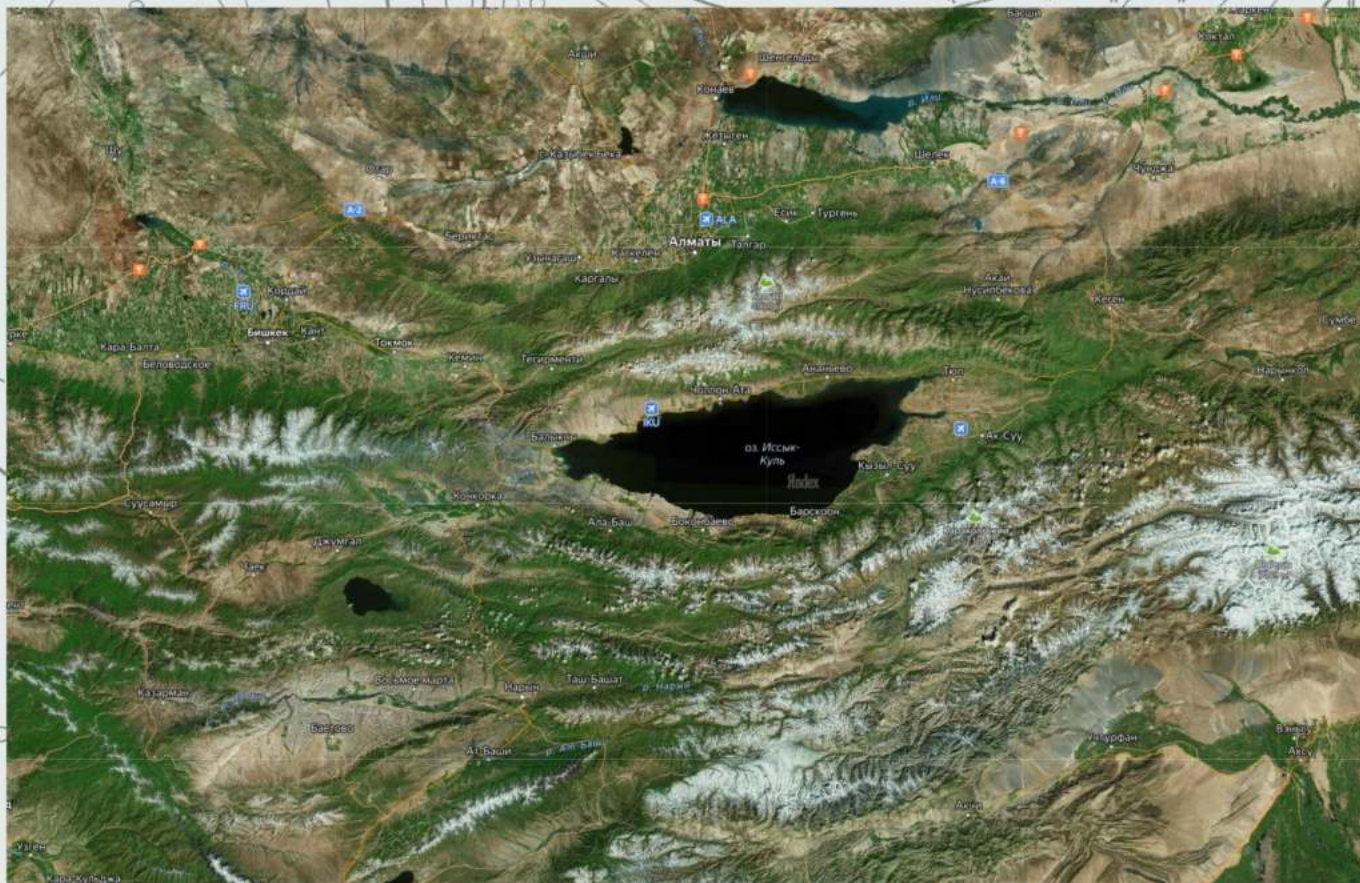
оз. Иссык-Куль в окружении Тянь-Шанских гор



Дунганская мечеть



Русский православный Свято-Троицкий собор





# СИТУАЦИОННЫЙ ПЛАН ЗООПАРКА

Главный вход в зоопарк



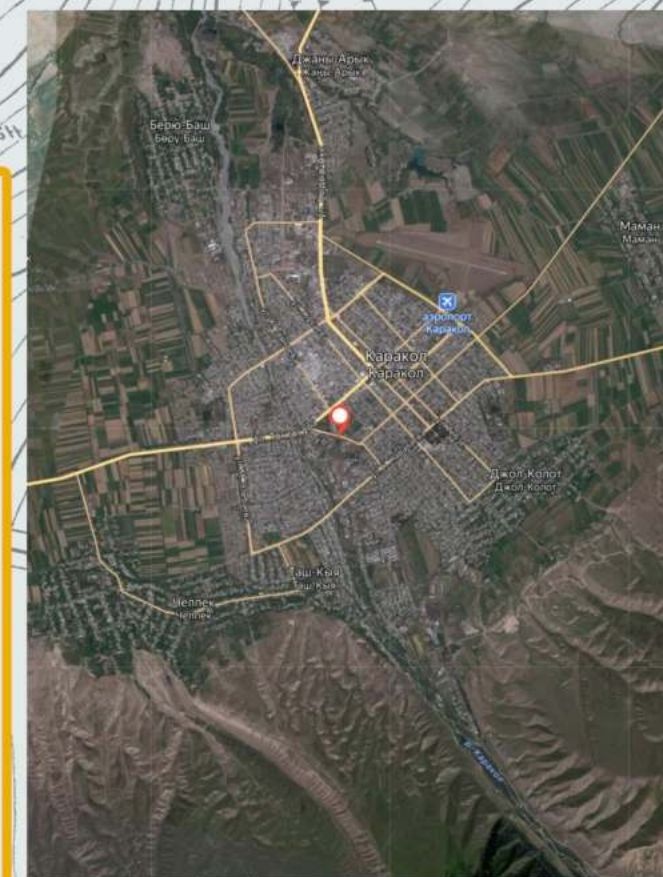
Освоено 2,5га

Не освоено 8,5га

Река Каракол



- Единствен. крупный зоопарк Кыргызстана
- Располагается в центр. части города
- Основан в 1987 г. как городской
- Общая площадь 11 га.
- Высота 1600 м над у.м.  
(самый высокогорный зоопарк Евразии!  
после Парка Далай-Ламы в Лхасе)





# ТЕКУЩАЯ СИТУАЦИЯ

В 2003 г. территория зоопарка на 49 лет была сдана в аренду Общественному Фонду «Бугу-Эне».

Бессменный Президент фонда – Салтанат Сеитова



Независимость зоопарка от городских властей помогла сохранить контроль над территорией в период политической турбулентности. Зато породило постоянные проблемы с его финансированием.

Источники средств на содержание зоопарка :

- посетители (в 2022г. 50 000 чел.)
- взносы ресурсных компаний
- дотации Агенства по Охране Окружающей среды
- частные пожертвования



# ОБИТАТЕЛИ ЗООПАРКА

В зоопарке содержится более 35 видов животных фауны Кыргызстана и экзотов.



Бурые медведи, львы, рыси, волки, лисы, лошади Пржевальского, альпаки, яки, олени, верблюд, лебеди, страусы ...



Зоопарку часто приходится принимать на лечение и реабилитацию животных, конфискованных у браконьеров и контрабандистов, а иногда и просто подброшенных.

Львят Томаса и Алю подбросили в зоопарк в апреле этого года.





# ТУРИСТИЧЕСКИЙ БУМ В КАРАКОЛЕ

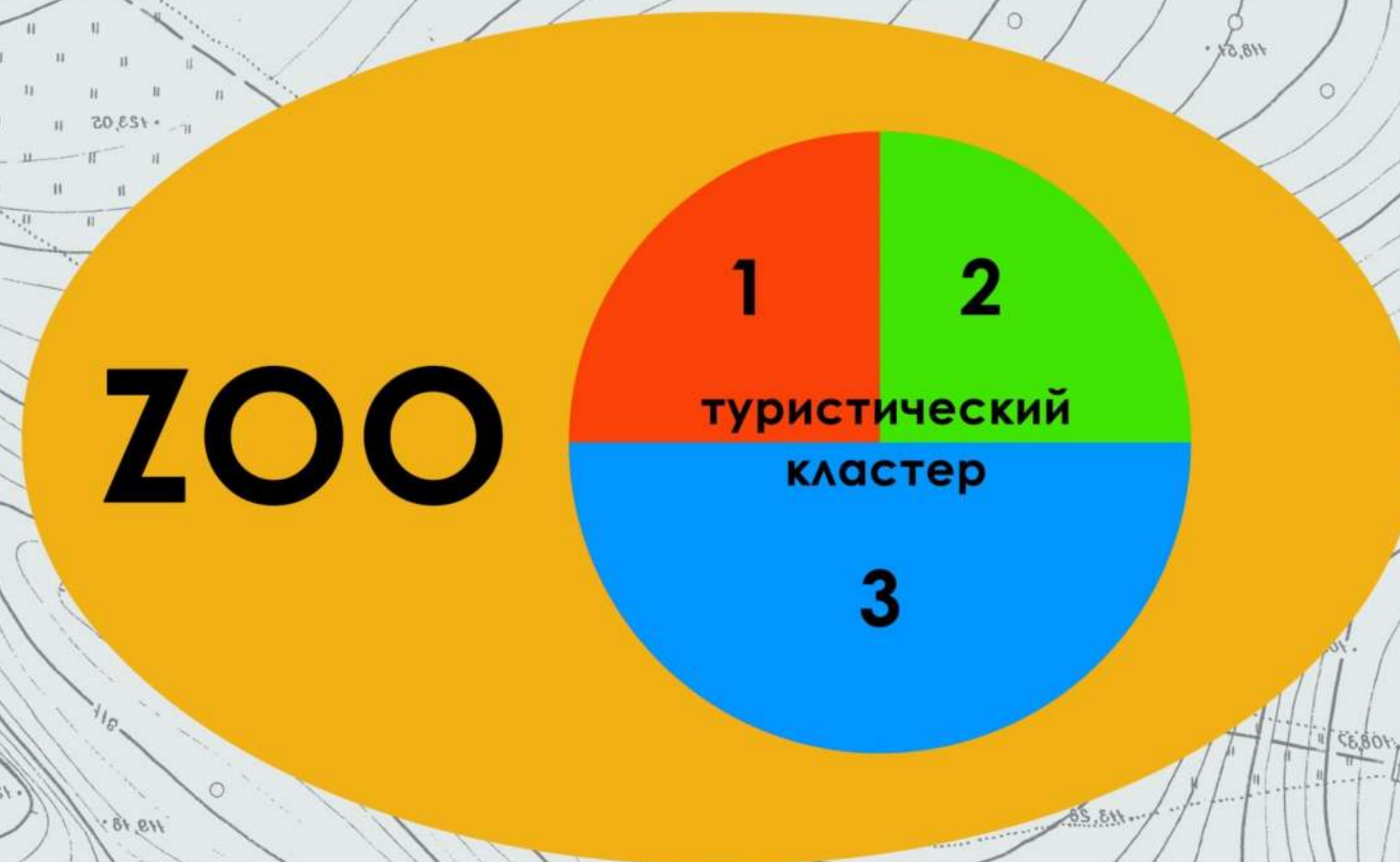
- В настоящее время Каракол переживает туристический бум.  
В сезоне 2022-23 года маленький горнолыжный курорт посетило до 300 000 человек.
- В городе острый дефицит гостиничной инфраструктуры и качественных развлечений.
- Зоопарк – уникальная точка притяжения для гостей города!  
Но для этого он должен обновиться, а это требует инвестиций.





# ИНВЕСТИЦИОННАЯ КОНЦЕПЦИЯ

- Проект зонирования зоопарка предполагает передачу части его территории под строительство объектов туристической инфраструктуры.
- По условиям соглашения часть средств от приема туристов будет направлена на содержание и развитие зоопарка.
- Уникальная концепция – Экоотель в зоопарке – должна обеспечить отелям и ресторану стабильную загрузку в премиальном ценовом сегменте.



- Развитие зоопарка должно быть приоритетом проекта.
- Поэтому мы разделили его реализацию на этапы.
- На каждом этапе появляется новый источник доходов для инвестора и частица нового зоопарка.



# ЭТАПЫ ПРЕОБРАЗОВАНИЙ

ЭТАП 1

ЭТАП 2

ЭТАП 3

## УСЛОВНЫЕ ОБОЗНАЧЕНИЯ

Площадь территории зоопарка = 11га

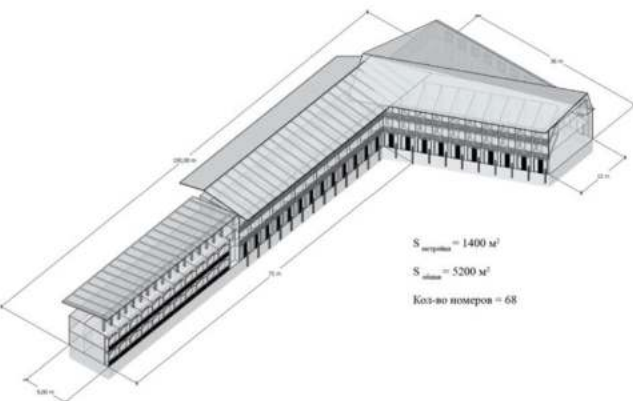
- Гостиничные комплексы ЭКО 4\* (1200кв.м) и ЭКО-VIP 5\* (7500кв.м)
- Образовательный ЭКО центр 0,6га
- Этно-деревня 0,6га
- Административно-хоз. и ветеринарная зона
- Водоёмы
- Местные равнинные копытные
- Местные хищники и грызуны
- Местные птицы
- Экзотические животные
- Крупные хищники
- Детский зоопарк
- Степные копытные
- Озеленение вне вольеров
- Кульминационная экспозиция
- Вход/выходы для посетителей
- Вход/выходы/въезды для персонала и спец. транспорта



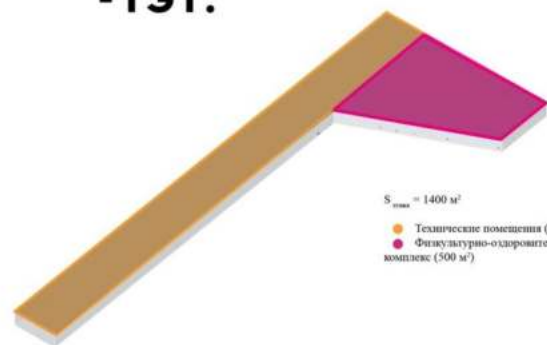
# ЭТАП 1 (2023-24 ГГ.)

1

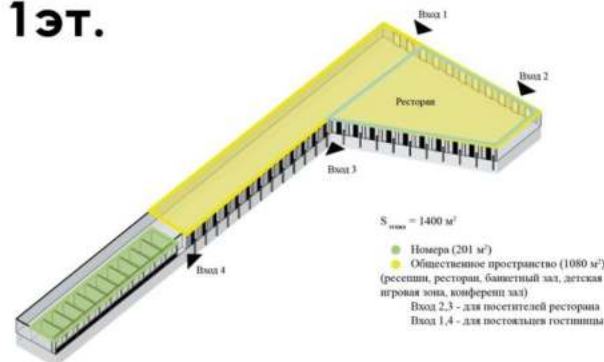
- **Строительство ЭКО-отеля 4\* на 80 номеров и ресторана в нижней, самой освоенной части зоопарка.**
- Обновление вольеров вблизи отеля.
- Строительство административного корпуса.
- Подвод инженерных сетей.
- Строительство ветклиники.



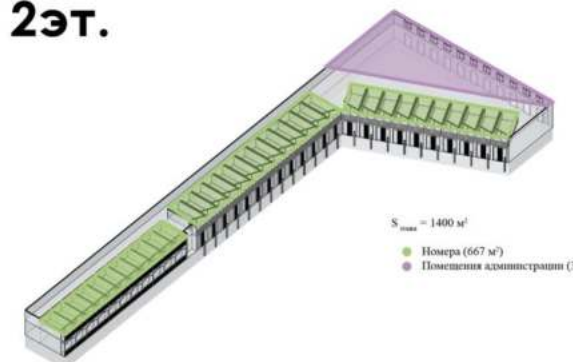
**-1эт.**



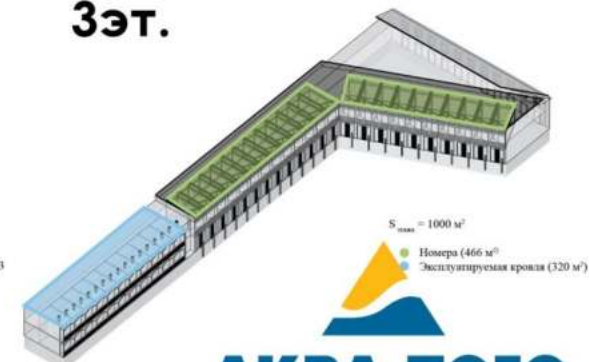
**1эт.**



**2эт.**



**3эт.**





## ЭТАП 2 (2025-26 ГГ.)

2

- **Строительство «Экодеревни» - 20 семейных бунгало и «Этнодеревни» - 20 юрт.**
- Парковка в средней части зоопарка, где имеется отдельный въезд.
- Строительство вольеров в центральной части зоопарка (хищники, тропический комплекс).
- Строительство каскада прудов.
- Подвод коммуникаций в верхнюю, наименее освоенную часть.
- Строительство нового хоздвора.
- Закладка «Садов Бугу-Эне» - тематического миниботсада с исык-кульской флорой.

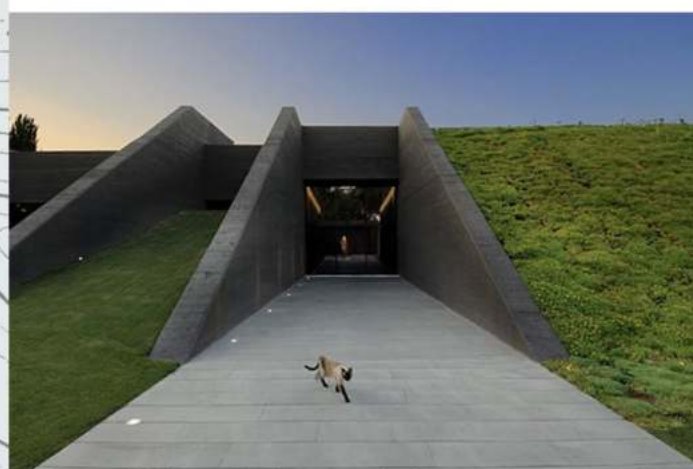




## ЭТАП 3 (2027-29 гг.)

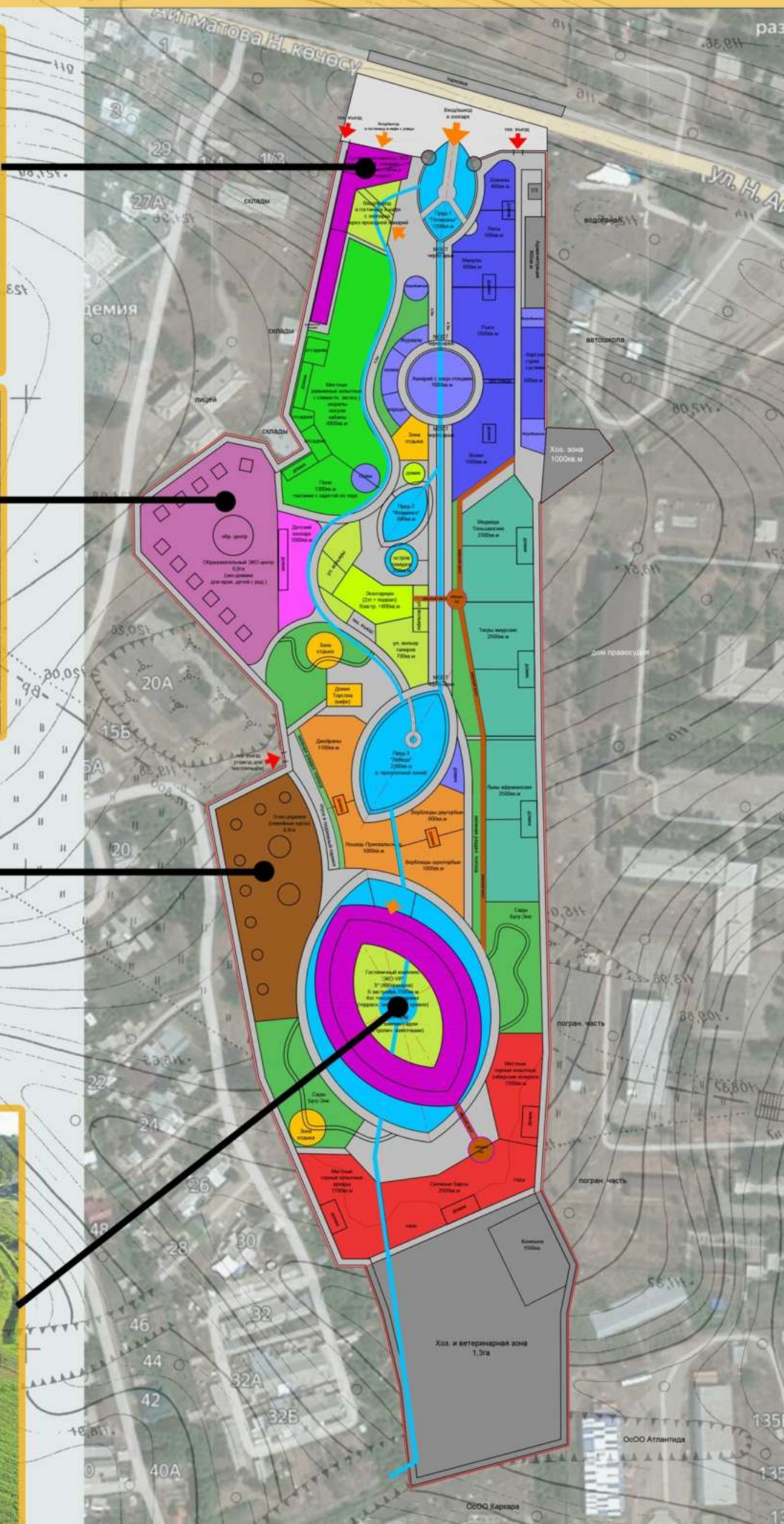
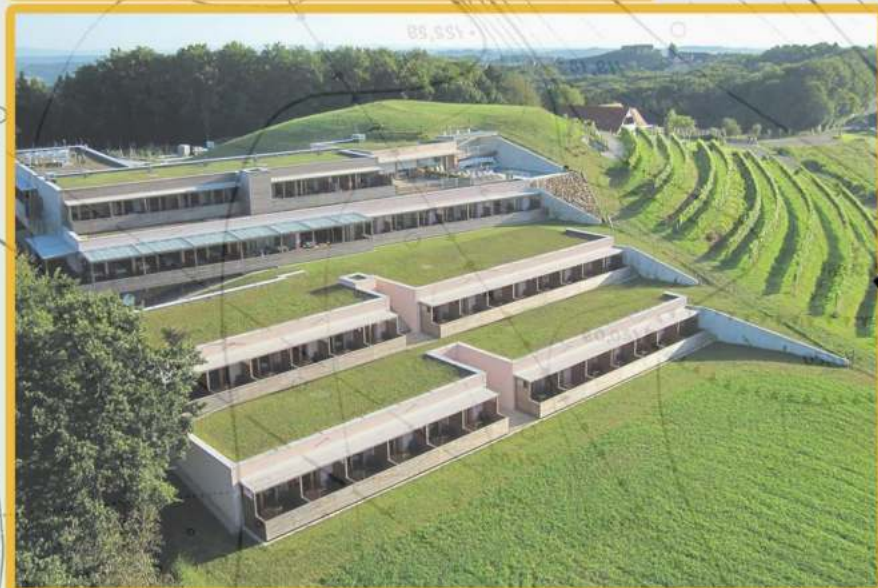
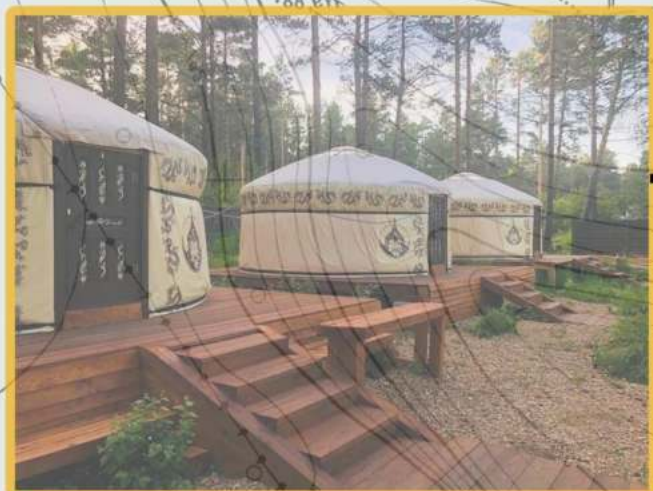
3

- **Строительство отеля ЭКО-VIP 5\* мирового класса на 400 номеров по принципам экологической нейтральности на наиболее удаленной территории зоопарка.**
- **Интеграция системы демонстрации животных с комфортом для обитателей отеля.**
- **Строительство крупных вольеров для снежного барса и горных копытных.**
- **Создание учебно-экологического центра с учетом особенных потребностей различных групп населения.**





# ПЛАН ЗОНИРОВАНИЯ ЗООПАРКА



**УСЛОВНЫЕ ОБОЗНАЧЕНИЯ**

Площадь территории зоопарка = 11га

	Гостиничные комплексы ЭКО 4* (1200кв.м) и ЭКО-VIP 5* (7500кв.м)
	Образовательный ЭКО центр 0,6га
	Этно-деревня 0,6га
	Административно-хоз. и ветеринарная зона
	Водоёмы
	Местные равнинные копытные
	Местные хищники и грызуны
	Местные птицы
	Экзотические животные
	Крупные хищники
	Детский зоопарк
	Степные копытные
	Озеленение вне вольеров
	Кульминационная экспозиция
	Вход/выходы для посетителей
	Вход/выходы/въезды для персонала и спец. транспорта



# ВЫВОДЫ

- **Разработка зоопарка будущего, успешно совмещающего разные типы рекреации, находится на ранней стадии.**
- **На этом пути предстоит решить много архитектурных и технологических проблем.**
- **Но мы считаем, что за подобными интеграциями – будущее независимых зоопарков в мире нового экологического мышления.**

**СПАСИБО ЗА ВНИМАНИЕ!**